

MISSION TEST

Novedad **Cressi-sub**

Deseábamos sinceramente poder someter a examen esta segunda etapa de gama alta... y concluimos que, una vez más, Cressi toma la delantera en prestaciones.

Ellipse Balanced

Un tope de gama con nombre propio

Muchos de nuestros lectores recordarán la renombrada segunda etapa Airtech de la marca italiana, que apareció en el mercado hace seis años y cuyo rendimiento y prestaciones asombraron en su día no sólo a buceadores recreativos sino también al peculiar mundillo de los tekkies, sector dentro del cual fue adoptado rápidamente y ha sido usado con satisfacción por buceadores de punta en muchas exploraciones extremas. Sólo un par de imperfecciones pueden achacarse al Airtech: su tamaño bastante grande y un peso en la boca considerable. Estos inconvenientes y la tendencia del mercado a producir segundas etapas más ligeras y reducidas, provocaron su desaparición del catálogo el año pasado, brindando un nuevo desafío a los diseñadores genoveses.

brazo de palanca- en una Ellipse, ha requerido ejecutar en ella sutiles innovaciones. Es necesario recordar, antes de analizarla, que hasta ahora las diferentes versiones de las Ellipse (Titanium, Steel y Black) han sido meramente estéticas.

Esto no sucede desde luego en la nueva Balanced: sabiendo que cuanto más grande sea la superficie de la membrana mayor será la suavidad inspiratoria, en primer lugar se ha aumentado el tamaño de la carcasa en un 5%, permitiendo que dicha membrana tenga una superficie algo mayor que la del Ellipse convencional y prácticamente igual a la del Airtech. Incluso el disco de contacto con la leva se ha teflonado con objeto de reducir el rozamiento. Utilizando tecnopolímeros ligeros pero de alta resistencia, se ha podido contener también su peso, tan sólo 12 gramos superior al de sus hermanas y 75 gramos menor al de su antecesora, lo que la convierte en la más ligera de las segundas etapas compensadas del mercado.



**INTERCAMBIADOR
FRÍO-CALOR
ANTICONGELACIÓN INTERNO.**



El Ellipse Balanced es perfecto para inmersiones en agua frías.

**LA MC9 (EN TODAS SUS
VERSIONES):
LA PAREJA PERFECTA.**



Su pareja perfecta es la MC9, aunque también podemos enparejarla con la MC5 y con la MC7/8.

Superando retos

La difícil misión de mantener o superar las prestaciones del Airtech -con una gran membrana y una leva de suministro con gran

RESPIRACIÓN NATURAL



**ASIENTO DE LA VÁLVULA
HP SUSTITUIBLE,
EN ACERO INOX.**



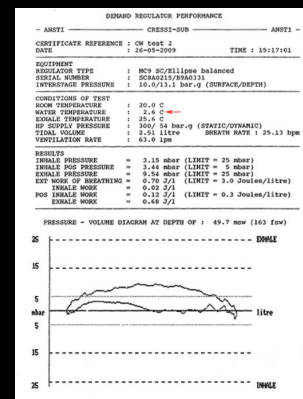
Todo está pensado para alargar la vida de tu regulador.

LAS CLAVES

- Primera y segunda etapa compensadas.
- Campo de visión libre de burbujas.
- Superligero y compacto.
- Confort respiratorio óptimo.
- Ajustes de la segunda etapa excelentes.
- Esfuerzo inspiratorio regulable.
- Diseño moderno y atrevido.
- Perfecto para uso en aguas frías.
- Cómoda disposición de las salidas HP y LP.

SUAVE Y CON RUMOROSIDAD CERO

GRÁFICA RESPIRATORIA DE ELLIPSE BALANCED



MISSION TEST

LA SEGUNDA ETAPA COMPENSADA MÁS LIGERA DEL MERCADO

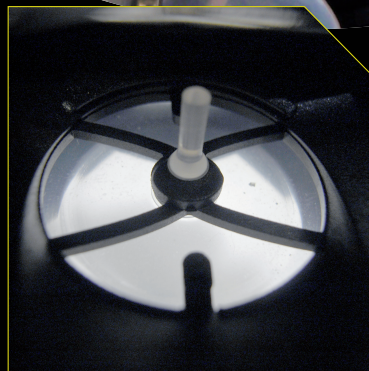


CÁMARA DE DISTRIBUCIÓN DEL CAUDAL DEL AIRE.



Una de las claves de sus prestaciones, la cámara de distribución del aire directamente a las salidas que mejora muy notablemente el caudal.

NUEVO DISEÑO MEMBRANA QUE MEJORA EXHALACIÓN.



Exhalación mucho más suave sin rumorosidad.

Sólo faltaba, pues, añadir un mecanismo compensado neumáticamente para garantizar una exquisita relación suavidad/caudal y una entrega de aire abundante y calibrada.

Para regular y ajustar esas prestaciones al gusto de cada buceador o a las particularidades de la inmersión, disponemos de un pomo de regulación del esfuerzo inspiratorio, cuyo mecanismo está

protegido por una doble junta tórica que impide que su rosca pueda entrar en contacto con el agua, eliminando así la posibilidad de depósitos que endurezcan su accionamiento.

Como era de esperar en una segunda etapa de gama alta, también dispone de un intercambiador de calor en el cuerpo del mecanismo (para evitar la congelación en aguas frías al calentar dicho mecanismo con nuestra exhalación) y de un singular orificio que ayuda a crear turbulencia en el flujo de aire que entrega, algo que

DEFLECTOR VENTURI SIN NINGUNA PIEZA METÁLICA NI CIRCLIP.



El deflector es muy accesible.

FILTRO MC9-MC5.



Filtro especialmente efectivo y con gran superficie de filtrado.

agradecerán nuestras sufridas gargantas al no recibir directamente la corriente de aire.

El mando del deflector Venturi sigue siendo tan accesible como en su predecesor y de movimiento muy suave. Por último, la carcasa del Balanced cuenta con inserciones en titanio y tiene una estética algo más elaborada, lo que permite que el botón de purga sea mucho más fácil de pulsar de manera suave y efectiva.

También se ha mejorado el diseño de la membrana de exhalación, que ahora facilita todavía más la salida del aire espirado.

Aunque la pareja perfecta de tan ilustre etapa es la primera MC9, ampliamente analizada en el número anterior de Buceadores, podremos emparejarla también con la MC5, e incluso con las anteriores MC7/8 con total satisfacción.

En inmersión

Cressi ha conseguido unir acertadamente la suavidad del Ellipse

El éxito del formato elíptico, radica en que permite utilizar una leva de gran brazo de palanca en un regulador de tamaño reducido.



Espesores de la MC9 optimizados para reducir el peso.



Una notable obra de ingeniería.

se, con la posibilidad de regular el esfuerzo del Airtech.

No en vano una de las alternativas barajadas para bautizarlo fue la de Ellipse Airtech. Aún con los reglajes más duros, la suavidad de la entrega del aire nos ha sorprendido agradablemente con un gran caudal a cualquier cota, aunque su comportamiento es especialmente efectivo en profundidad, donde la uniformidad de la entrega del aire es especialmente fina y responde sobradamente a cualquier esfuerzo respiratorio. La generosa superficie de la membrana, aun sin ser especialmente grande, permite eliminar las pequeñas pero molestas vibraciones, con un comportamiento dulce y silencioso. Aunque la ligereza en la boca es sobresaliente, se puede eliminar la posible

¡sólo 175 g!

sensación de falta de agarre mandibular sustituyendo la boquilla original (muy flexible) por otra con mayor grosor y/o dureza de la silicona, especialmente en los laterales.

De esta forma se "domina" más al regulador. El latiguillo tiene una medida idónea y no genera ninguna tensión añadida que nos obligue a compensarla a base de esfuerzo mandibular.

En suma, comodidad, ligereza, excelente suavidad en el aporte de aire, ausencia de esfuerzo espiratorio y nula rumorosidad fueron la tónica de nuestras inmersiones con el Balanced.

En conclusión

Este regulador se sitúa en lo más alto de la gama de Cressi, que

FICHA TÉCNICA

PRIMERA ETAPA MC9

Tipo: membrana sobrecompensada.

Material: latón cromado protegido.

Peso: 450 g (DIN 300b).

Presión de calibrado: 9,6 bar.

Salidas: 4 LP y 2 HP.

Flujo: a 200 b: 3.000 l/min.

2ª ETAPA BALANCED

Peso: 170 g.

Material: tecnopolímero y titanio.

Ajustes: regulación de esfuerzo y efecto Venturi.

Rendimiento (Prueba CE): 0,60 J/l.

Esfuerzo inspiratorio máximo: menos de 4 Mb.

Peso: 175 g.

Latiguillo: 760 mm.

Caudal a 200b.: 2.500 l/min.

Precio aprox.: 350 y 370€ según versión.



vuelve una vez más a colocar uno de sus reguladores en la cúspide del mercado.

Un reportaje de RAMÓN ROQUETA

EN LA MANO, ES LIGERA Y BONITA.



La esperada Ellipse Balanced expresa la cúspide del trabajo de los ingenieros de la firma italiana este 2009.